

# MĚSTSKÝ ÚŘAD KOSTELEC NAD ORLICÍ

Stavební úřad - životní prostředí

Vaše č.j.: SSKHK/SS/7948/2024

Naše č.j.: MUKO-53781/2024-nk

Spisová značka: 5923/2024

Vyřizuje: Nikola Kopecká

Kontakt: 725 390 489

Sp. znak, sk. režim: 280.4, S/5

Datum: 19.06.2024

DLE ROZDĚLOVNÍKU

## VEŘEJNÁ VYHLÁŠKA OPATŘENÍ OBECNÉ POVAHY

### Stanovení trvalé úpravy provozu na pozemních komunikacích

Městský úřad Kostelec nad Orlicí, stavební úřad – životní prostředí, věcně a místně příslušný správní orgán ve věcech stanovení místní a přechodné úpravy provozu na pozemních komunikacích, na silnicích II. a III. tříd, místních komunikací a veřejně přístupných účelových komunikací, dle ust. § 124 odst. 1 a 6 zákona č. 361/2000 Sb., o provozu na pozemních komunikacích a o změnách některých zákonů (dále jen „zákon o silničním provozu“), v souladu s ust. § 171 zákona č. 500/2004 Sb., správní řád, ve znění pozdějších předpisů, na základě návrhu Správy silnic Královéhradeckého kraje, p.o., IČO: 709 47 996, Na Okrouhlíku 1371/30, 500 02 Hradec Králové, (dále jen „žadatel“), po předchozím písemném vyjádření Policie České republiky, Krajské ředitelství policie Královéhradeckého kraje, územní odbor Rychnov nad Kněžnou - dopravní inspektorát (dále jen „Policie ČR“) ze dne 24.04.2024, pod čj. KRPH-42468/ČJ-2024-050706,

### s t a n o v u j e

v souladu s ust. § 77 odst. 1 písm. c) a odst. 5 zákona o silničním provozu, místní úpravu provozu na silnicích: č. III/3185 u Častolovic, č. III/3209 v Česticích, č. III/30432 u odbočky k Rašovicím, č. III/30434 mezi Dlouhou Loukou a Rašovicemi a dále č. III/30431 u Křivíc, spočívající v umístění 5 x svislého dopravního značení č. B 4 (s údajem „12t“ uvedeným přímo v dopravní značce) s dodatkovou tabulkou č. E 14 (tranzit).

Trvalé svislé dopravní značení bude stanoveno dle přiloženého situačního plánu, který tvoří přílohu tohoto opatření obecné povahy.

#### Za podmíněk:

Dopravní značení: stálé svislé dopravní značení

Velikost dopravního značení: základní

Provedení dopravního značení: retroreflexní

Platnost úpravy: TRVALE

Důvod: zamezení tranzitu nákladní dopravy vyčleněnou oblastí v ORP Kostelec nad Orlicí

Osoba odpovědná za řádné provedení místní úpravy: Údržba silnic Královéhradeckého kraje, a.s., (tel. č.: 494 339 072).

### **Další podmínky pro osazení místní úpravy provozu:**

1. Při umístování stálého svislého dopravního značení bude postupováno, dle vyjádření schváleného Policií České republiky, Krajským ředitelstvím policie Královéhradeckého kraje, územním odborem Rychnov nad Kněžnou, dopravním inspektorátem /dále jen Policie ČR/ ze dne 24.04.2024, pod čj. KRPH-42468/ČJ-2024-050706.
2. Dopravní značení musí být upevněno na kovových sloupcích nebo konstrukcích bílé barvy nebo s metalizovaným povrchem, případně na sloupu veřejného osvětlení a nesmí zasahovat do průjezdního profilu komunikace.
3. V obci se dopravní značení umístí ve výšce min. 2,2 m, mimo obec min. 1,2 m nad úroveň vozovky. Vnitřní okraj značky bude 0,5 až 2,2 m od okraje vozovky nebo chodníku (uvozovek se zpevněnou krajnicí od vnějšího okraje zpevněné krajnice).
4. Viditelnost dopravního značení musí být mimo obec zajištěna ze vzdálenosti 100 m a v obci z 50 m.
5. Před instalací svislého dopravního značení musí být vytyčeny inženýrské sítě, tyto nesmějí být dotčeny.
6. Dopravní značky budou provedeny ve smyslu vyhlášky č. 294/2015 Sb., kterou se provádějí pravidla provozu na pozemních komunikacích. Dodržení zásady umístování podle platných technických podmínek TP 65 - „Zásady pro dopravní značení na pozemních komunikacích“, ČSN EN 12899-1 „Stálé svislé dopravní značky – část 1: Stálé dopravní značky“. Je nutno použít retroreflexní dopravní značky základní velikosti dle ČSN EN 12899-1.
7. Před instalací dopravního značení, musí žadatel získat souhlas příslušného správce komunikace, v němž správce určí druh použitého materiálu, způsob uchycení nebo provedení a přesné místo umístění dopravního značení, případně dopravního zařízení.

### **Odůvodnění:**

Dne 29.04.2024 byla doručena Městskému úřadu v Kostelci nad Orlicí, Stavebnímu úřadu – životnímu prostředí, žádost výše uvedeného žadatele, ke stanovení místní úpravy provozu na silnicích: č. III/3185 u Častolovic, č. III/3209 v Česticích, č. III/30432 u odbočky k Rašovicím, č. III/30434 mezi Dlouhou Loukou a Rašovicemi a dále č. III/30431 u Křivic, spočívající v umístění 5 x svislého dopravního značení č. B 4 (s údajem „12t“ uvedeným přímo v dopravní značce) s dodatkovou tabulkou č. E 14 (tranzit), dle přiložené situace (formát 1 x A4), která je nedílnou součástí tohoto opatření obecné povahy.

Dne 29.04.2024 žadatel doplnil své podání žádosti ze dne 29.04.2024, zaevidované pod č.j. MUKO-36257/2024, (doplnění žádosti bylo zaevidováno pod č.j.: MUKO- 36536/2024-nk).

Umístěním trvalého svislého dopravního značení, dojde k zamezení tranzitu nákladní dopravy vyčleněnou oblastí v ORP Kostelec nad Orlicí.

K návrhu dopravního značení, pro stanovení místní úpravy provozu, se vyjádřil příslušný orgán Policie ČR, který vydal dne 24.04.2024 pod čj. KRPH-42468/ČJ-2024-050706 souhlasné stanovisko. Správní orgán podnět posoudil dle platné právní úpravy, dle zákona č. 361/2000 Sb., o provozu na pozemních komunikacích a o změnách některých zákonů, v platném znění a dle vyhlášky č. 294/2015 Sb., kterou se provádějí pravidla provozu na pozemních komunikacích a zpracoval návrh stanovení předmětné místní úpravy provozu na silnicích: č. III/3185 u Častolovic, č. III/3209 v Česticích, č. III/30432 u odbočky k Rašovicím, č. III/30434 mezi Dlouhou Loukou a Rašovicemi a dále č. III/30431 u Křivic. Tento návrh byl

zveřejněn v souladu s ust. § 172 správního řádu.

Oznámení o návrhu opatření obecné povahy pro stanovení místní úpravy provozu na pozemních komunikacích pod čj.: MUKO-37307/2024-nk ze dne 02.05.2024 bylo vyvěšeno v období od 02.05.2024 do 03.06.2024 na úřední desce Města Kostelec nad Orlicí, v období od 03.05.2024 do 20.05.2024 na úřední desce Města Týniště nad Orlicí, v období od 03.05.2024 do 20.05.2024 na úřední desce Městyse Častolovice, v období od 06.05.2024 do 22.05.2024 na úřední desce Obce Lípa nad Orlicí a v období od 06.05.2024 do 22.05.2024 na úřední desce Obce Čestice.

Dotčené osoby byly v návrhu opatření obecné povahy dle ust. § 172 odst. 4 a 5 správního řádu vyzvány, aby podávaly své připomínky nebo námítky. K návrhu opatření obecné povahy mohl kdokoli, jehož práva, povinnosti nebo zájmy mohly být opatřením obecné povahy přímo dotčeny, uplatnit u správního úřadu písemné připomínky. Vlastníci nemovitostí, jejichž práva, povinnosti nebo zájmy souvisejí s výkonem vlastnického práva mohli být opatřením obecné povahy přímo dotčeny, mohli podat proti návrhu opatření obecné povahy písemné odůvodněné námítky ve lhůtě 30 dnů ode dne jeho zveřejnění.

Ve lhůtě stanovené zákonem k němu nebyly vzneseny žádné připomínky ani námítky.

Vzhledem k tomu, že námítky dle ust. § 172 odst. 5 správního řádu nebyly uplatněny, není třeba rozhodnutí o námitkách odůvodňovat.

Městský úřad Kostelec nad Orlicí, stavební úřad – životní prostředí při vydání tohoto opatření obecné povahy vycházel především z obsahu žádosti žadatele, ze souhlasného stanoviska Policie ČR ze dne 24.04.2024 pod čj. KRPH-42468/ČJ-2024-050706 a dále z místní znalosti. Na základě všech těchto skutečností správní orgán vyhověl žádosti žadatele v plném rozsahu a v opatření obecné povahy stanovil podmínky pro místní úpravu provozu na pozemních komunikacích – na silnicích: č. III/3185 u Častolovic, č. III/3209 v Česticích, č. III/30432 u odbočky k Rašovicím, č. III/30434 mezi Dlouhou Loukou a Rašovicemi a dále č. III/30431 u Křivíc, jako opatření obecné povahy.

Umístění výše uvedeného svislého dopravního značení, dle tohoto stanovení místní úpravy provozu na předmětných pozemních komunikacích, je nezbytné pro zajištění bezpečnosti a plynulosti provozu na pozemních komunikacích.

### **Poučení:**

Proti opatření obecné povahy dle § 173 odst. 2 správního řádu nelze podat opravný prostředek. Dle § 173 odst. 1 správního řádu opatření obecné povahy nabývá účinnosti patnáctým dnem po dni vyvěšení veřejné vyhlášky. Soulad opatření obecné povahy s právními předpisy lze posoudit v přezkumném řízení. Usnesení o zahájení přezkumného řízení lze vydat do 3 let od účinnosti opatření.

Nikola Kopecká

Stavební úřad – životní prostředí

**Toto opatření obecné povahy musí být vyvěšeno nejméně po dobu 15 dnů na úřední desce Městského úřadu Kostelec nad Orlicí, Městského úřadu Týniště nad Orlicí, Městysu Častolovice, Obecního úřadu Lípa nad Orlicí a Obecního úřadu Čestice. Žádáme dotčené úřady, aby neprodleně po sejmutí z úřední desky vrátil potvrzený dokument zpět zdejšímu úřadu.**

Datum vyvěšení: ..... Datum sejmutí: .....

Razítko a podpis oprávněné osoby, potvrzující vyvěšení a sejmutí dokumentu:  
.....

Razítko:

#### **Účastníci řízení:**

Správa silnic Královéhradeckého kraje, p.o., IČO: 709 47 996, Na Okrouhlíku  
1371/30, 500 02 Hradec Králové

#### **Ostatní – veřejná vyhláška:**

- Městský úřad Kostelec nad Orlicí – *úřední deska*
- Městský úřad Týniště nad Orlicí – *úřední deska*
- Městys Častolovice – *úřední deska*
- Obecní úřad Lípa nad Orlicí – *úřední deska*
- Obecní úřad Čestice – *úřední deska*

#### **Dotčené orgány:**

Krajské ředitelství policie Královéhradeckého kraje, Územní odbor Rychnov nad  
Kněžnou, Dopravní inspektorát Rychnov nad Kněžnou, Zborovská 1360, 516 01  
Rychnov nad Kněžnou, IČO: 751 51 545

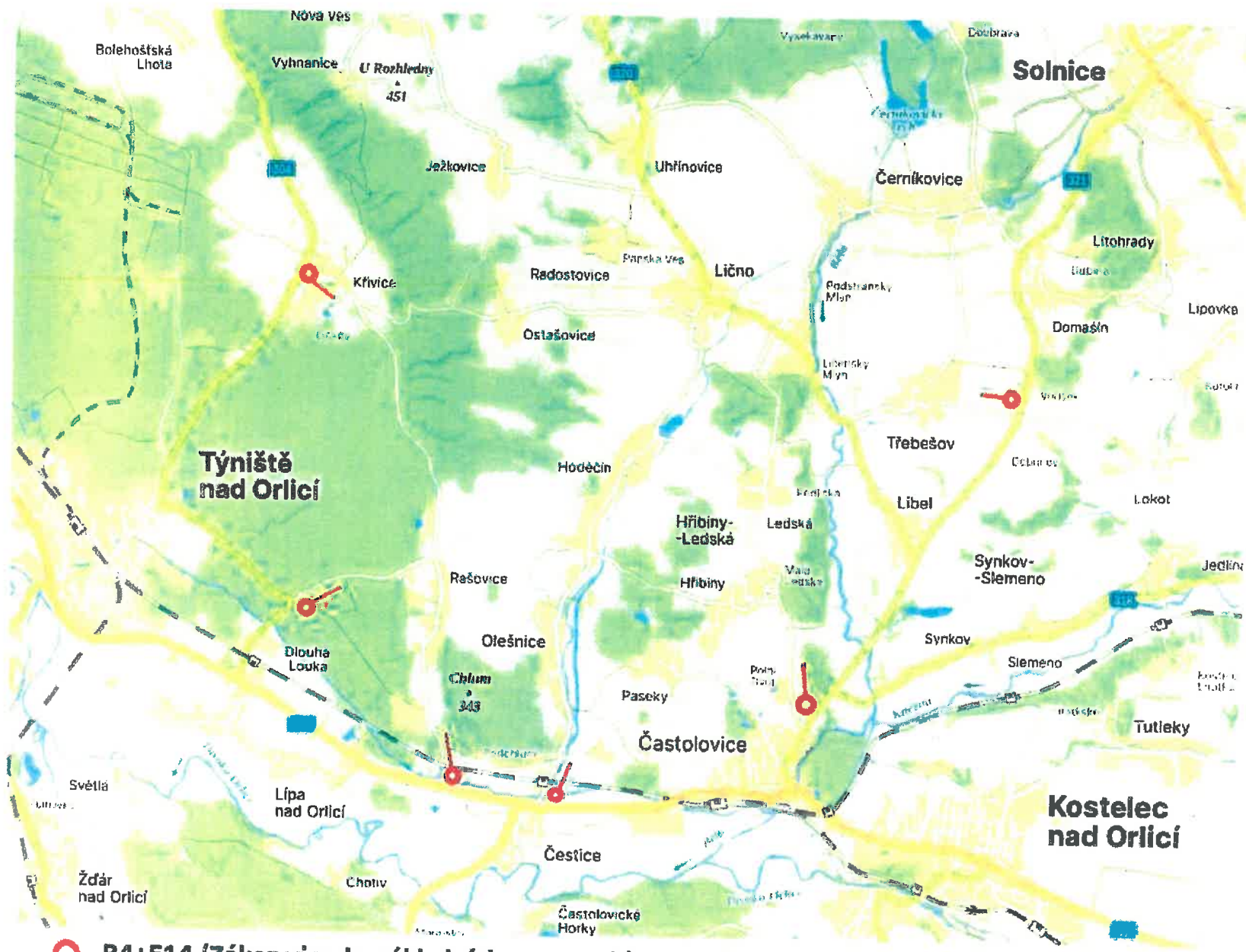
#### **Přílohy:**

- situace umístění DZ (formát 1 x A4)

JID: \*muksvp24v00lr4\*

Počet listů:2

Počet příloh:1



**○ B4+E14 (Zákaz vjezdu nákladních automobilů + dodatková tabulka TRANZIT)**

*12t - uvedeno přímo v DZ B4*