

# MĚSTSKÝ ÚŘAD KOSTELEC NAD ORLICÍ

Stavební úřad - životní prostředí

Naše č.j.: MUKO-37307/2024-nk  
Spisová značka: 5923/2024  
Vyřizuje: Nikola Kopecká  
Kontakt: 725 390 489  
Sp. znak, sk. režim: 280.4, S/5  
Datum: 02.05.2024

DLE ROZDĚLOVNÍKU

## VEŘEJNÁ VYHLÁŠKA OPATŘENÍ OBECNÉ POVAHY

### Stanovení místní úpravy provozu na pozemních komunikacích

Městský úřad Kostelec nad Orlicí, Stavební úřad – životní prostředí jako věcně a místně příslušný správní orgán dle ust. § 124 odst. 6 zákona č. 361/2000 Sb., o provozu na pozemních komunikacích a o změnách některých zákonů, v platném znění (dále jen „zákon o silničním provozu“), na základě ust. § 77 odst. 1 písm. c) zákona o silničním provozu, podle ust. § 171 a následující části šesté zákona č. 500/2004 Sb., správní řád, ve znění pozdějších předpisů (dále jen správní řád), k podnětu Správy silnic Královéhradeckého kraje, p.o., IČO: 709 47 996, Na Okrouhlíku 1371/30, 500 02 Hradec Králové, (dále jen „žadatel“), oznamuje

### návrh stanovení místní úpravy provozu

na silnicích: č. III/3185 u Častolovic, č. III/3209 v Česticích, č. III/30432 u odbočky k Rašovicím, č. III/30434 mezi Dlouhou Loukou a Rašovicemi a dále č. III/30431 u Křivíc, spočívající v umístění 5 x svislého dopravního značení č. B 4 (s údajem „12t“ uvedeným přímo v dopravní značce) s dodatkovou tabulkou č. E 14 (tranzit).

Trvalé svislé dopravní značení bude stanoveno dle přiloženého situačního plánu, který tvoří přílohu tohoto opatření obecné povahy.

#### Za podmíněk:

Dopravní značení: stálé svislé dopravní značení

Velikost dopravního značení: základní

Provedení dopravního značení: retroreflexní

Platnost úpravy: TRVALE

Důvod: zamezení tranzitu nákladní dopravy vyčleněnou oblastí v ORP Kostelec nad Orlicí

Osoba odpovědná za řádné provedení místní úpravy: Údržba silnic Královéhradeckého kraje, a.s., (tel. č.: 494 339 072).

### **Další podmínky pro osazení místní úpravy provozu:**

1. Při umístování stálého svislého dopravního značení bude postupováno, dle vyjádření schváleného Policií České republiky, Krajským ředitelstvím policie Královéhradeckého kraje, územním odborem Rychnov nad Kněžnou, dopravním inspektorátem /dále jen Policie ČR/ ze dne 24.04.2024, pod čj. KRPH-42468/ČJ-2024-050706.
2. Dopravní značení musí být upevněno na kovových sloupcích nebo konstrukcích bílé barvy nebo s metalizovaným povrchem, případně na sloupu veřejného osvětlení a nesmí zasahovat do průjezdního profilu komunikace.
3. V obci se dopravní značení umístí ve výšce min. 2,2 m, mimo obec min. 1,2 m nad úrovní vozovky. Vnitřní okraj značky bude 0,5 až 2,2 m od okraje vozovky nebo chodníku (uvozovek se zpevněnou krajnicí od vnějšího okraje zpevněné krajnice).
4. Viditelnost dopravního značení musí být mimo obec zajištěna ze vzdálenosti 100 m a v obci z 50 m.
5. Před instalací svislého dopravního značení musí být vytyčeny inženýrské sítě, tyto nesmějí být dotčeny.
6. Dopravní značky budou provedeny ve smyslu vyhlášky č. 294/2015 Sb., kterou se provádějí pravidla provozu na pozemních komunikacích. Dodržení zásady umístování podle platných technických podmínek TP 65 - „Zásady pro dopravní značení na pozemních komunikacích“, ČSN EN 12899-1 „Stálé svislé dopravní značky – část 1: Stálé dopravní značky“. Je nutno použít retroreflexní dopravní značky základní velikosti dle ČSN EN 12899-1.
7. Před instalací dopravního značení, musí žadatel získat souhlas příslušného správce komunikace, v němž správce určí druh použitého materiálu, způsob uchycení nebo provedení a přesné místo umístění dopravního značení, případně dopravního zařízení.

### **Odůvodnění:**

Dne 29.04.2024 byla doručena Městskému úřadu v Kostelci nad Orlicí, Stavebnímu úřadu – životnímu prostředí, žádost výše uvedeného žadatele, ke stanovení místní úpravy provozu na silnicích: č. III/3185 u Častolovic, č. III/3209 v Česticích, č. III/30432 u odbočky k Rašovicím, č. III/30434 mezi Dlouhou Loukou a Rašovicemi a dále č. III/30431 u Křivic, spočívající v umístění 5 x svislého dopravního značení č. B 4 (s údajem „12t“ uvedeným přímo v dopravní značce) s dodatkovou tabulkou č. E 14 (tranzit).

K žádosti bylo doloženo grafické zpracování navrhované místní úpravy provozu, ke kterému bylo při návrhu stanovení místní úpravy přihlédnuto.

Důvodem stanovení místní úpravy provozu, je zamezení tranzitu nákladní dopravy vyčleněnou oblastí v ORP Kostelec nad Orlicí.

Dne 29.04.2024 žadatel doplnění své podání žádosti ze dne 29.04.2024, zaevidované pod č.j. MUKO-36257/2024, (doplnění žádosti bylo zaevidováno pod č.j.: MUKO- 36536/2024-nk).

V souladu s ustanovením § 77 odst. 3 zákona o silničním provozu byl předložený návrh projednán s Policie ČR, která dne 24.04.2024 pod čj. KRPH-42468/ČJ-2024-050706 vydala stanovisko ke stanovení dopravního značení, které je jedním z podkladů, pro zpracování návrhu stanovení předmětné místní úpravy provozu na výše uvedených pozemních komunikacích.

Správní orgán podnět posoudil dle platné právní úpravy ve smyslu ustanovení § 77 odst. 5 zákona č. 361/2000 Sb., o provozu na pozemních komunikacích a o změnách některých zákonů, v platném znění a dle vyhlášky č. 294/2015 Sb., kterou se provádějí pravidla provozu na pozemních komunikacích a zpracoval návrh stanovení předmětné místní úpravy provozu na pozemních komunikacích – na silnicích: č. III/3185 u Častolovic, č. III/3209 v Česticích, č. III/30432 u odbočky k Rašovicím, č. III/30434 mezi Dlouhou Loukou a Rašovicemi a dále č. III/30431 u Křivic, spočívající v umístění 5 x svislého dopravního značení č. B 4 (s údajem „12t“ uvedeným přímo v dopravní značce) s dodatkovou tabulkou č. E 14 (tranzit).

Jelikož jsou dopravnímu úřadu dobře známy místní poměry a žádost poskytuje dostatečný podklad pro posouzení navrhované dopravní úpravy, upouští od místního šetření a ústního jednání.

### **Poučení:**

K návrhu opatření obecné povahy může kdokoli, jehož práva, povinnosti nebo zájmy mohou být opatřením obecné povahy přímo dotčeny, uplatnit u správního orgánu písemné námítky nebo připomínky do 30 dnů ode dne jeho zveřejnění, jinak k nim nebude přihlédnuto.

Vlastníci nemovitostí, jejichž práva, povinnosti nebo zájmy související s výkonem vlastnického práva mohou být opatřením obecné povahy přímo dotčeny, nebo určí-li tak správní orgán, i jiné osoby, jejichž oprávněné zájmy mohou být opatřením obecné povahy přímo dotčeny, mohou podat proti návrhu opatření obecné povahy písemné odůvodněné námítky ke správnímu orgánu ve lhůtě 30 dnů ode dne jeho zveřejnění

Ve stejné lhůtě sdělí svá stanoviska dotčené orgány státní správy. Nechá-li se některý z účastníků zastupovat, předloží jeho zástupce při jednání písemnou plnou moc. Pokud dotčený orgán státní správy, jehož rozhodnutí či opatření vyžadované zvláštním předpisem nesdělí ve stanovené lhůtě stanovisko k navrhovanému dopravnímu opatření, platí, že z hlediska jím sledovaných veřejných zájmů s umístěním souhlasí.

Zmeškání úkonu nelze prominout.

Do podkladů spisu opatření obecné povahy lze nahlédnout v kanceláři zdejšího dopravního úřadu ve lhůtě shora uvedené (Městský úřad Kostelec nad Orlicí, Palackého náměstí 38, budova B, č. dveří 102, I. patro).

Nikola Kopecká

referentka Stavebního úřadu- životního prostředí

**Toto opatření obecné povahy musí být vyvěšeno nejméně po dobu 15 dnů na úřední desce Městského úřadu Kostelec nad Orlicí, Městského úřadu Týniště nad Orlicí, Městysu Častolovice, Obecního úřadu Lípa nad Orlicí a Obecního úřadu Čestice. Žádáme dotčené úřady, aby neprodleně po sejmutí z úřední desky vrátil potvrzený dokument zpět zdejšímu úřadu.**

Datum vyvěšení: ..... Datum sejmutí: .....

Razítko a podpis oprávněné osoby, potvrzující vyvěšení a sejmutí dokumentu:  
.....

Razítko:

#### **Účastníci řízení:**

Správa silnic Královéhradeckého kraje, p.o., IČO: 709 47 996, Na Okrouhlíku  
1371/30, 500 02 Hradec Králové

#### **Ostatní – veřejná vyhláška:**

- Městský úřad Kostelec nad Orlicí – úřední deska
- Městský úřad Týniště nad Orlicí – úřední deska
- Městys Častolovice – úřední deska
- Obecní úřad Lípa nad Orlicí – úřední deska
- Obecní úřad Čestice – úřední deska

#### **Dotčené orgány:**

Krajské ředitelství policie Královéhradeckého kraje, Územní odbor Rychnov nad  
Kněžnou, Dopravní inspektorát Rychnov nad Kněžnou, Zborovská 1360, 516 01  
Rychnov nad Kněžnou, IČO: 751 51 545

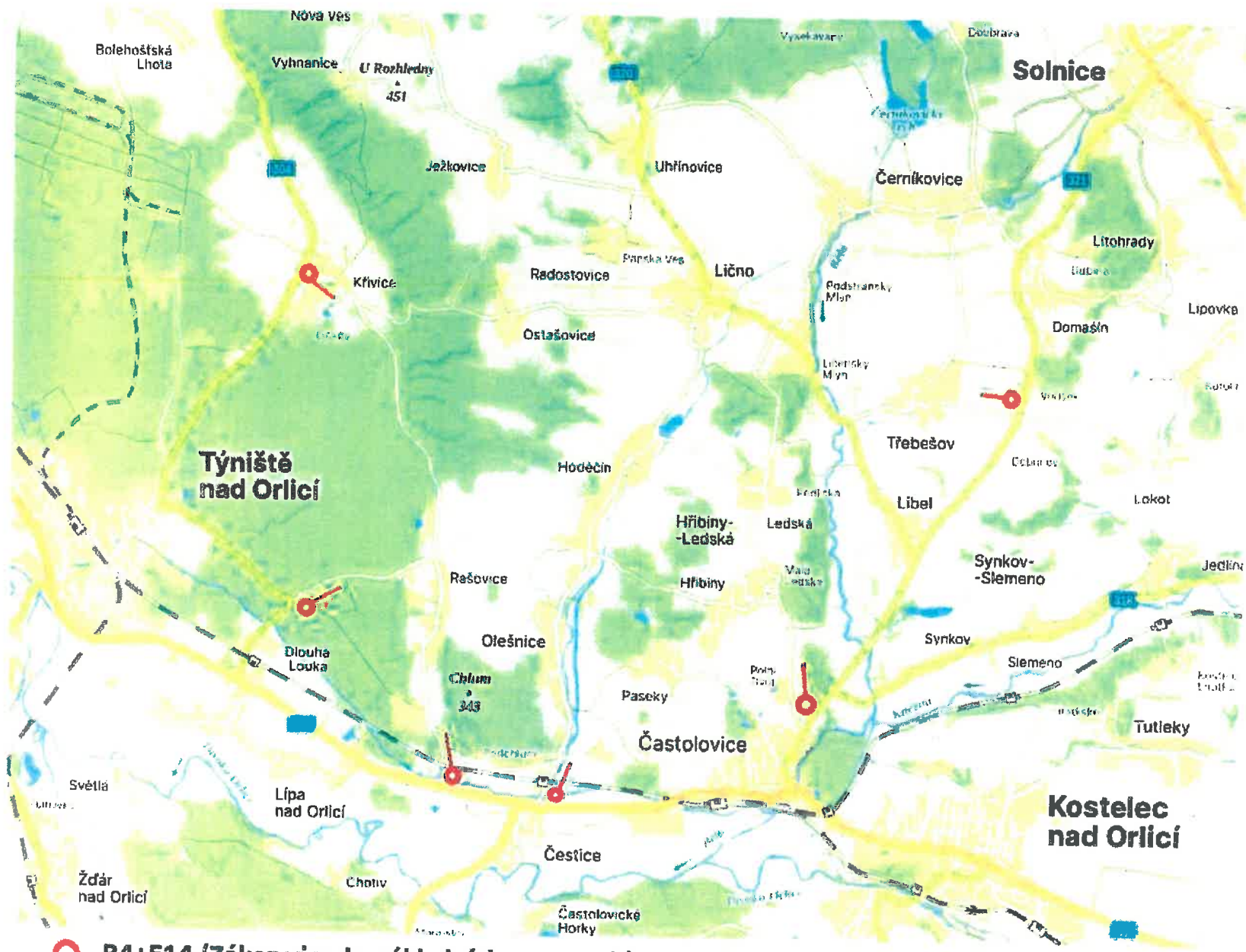
#### **Přílohy:**

- situace umístění DZ (formát 1 x A4)

JID: \*muksvp24v00faf\*

Počet listů:2

Počet příloh:1



**○ B4+E14 (Zákaz vjezdu nákladních automobilů + dodatková tabulka TRANZIT)**

*12t - uvedeno přímo v DZ B4*